

**UCHWAŁA NR XLI/402/2013
RADY GMINY LUBACZÓW**

z dnia 20 grudnia 2013 r.

**w sprawie uchwalenia Programu Rozwoju Przedsiębiorczości Gminy Lubaczów na lata
2014 – 2018**

Na podstawie art. 18, ust. 2 pkt 6 ustawy z dnia 8 marca 1990 r. o samorządzie gminnym (t. j. Dz. U. z 2013 r. 594 z późn. zm.) w celu ożywienia gospodarczego gminy, zmniejszenia bezrobocia i możliwości absorpcji środków finansowych z Funduszy Strukturalnych Unii Europejskiej, Inicjatyw Wspólnotowych i innych

Rada Gminy Lubaczów uchwala, co następuje:

- § 1. Przyjąć Program Rozwoju Przedsiębiorczości Gminy Lubaczów na lata 2014 – 2018 stanowiący załącznik do uchwały.
- § 2. Wykonanie uchwały zleca się Wójtowi Gminy Lubaczów.
- § 3. Nadzór nad realizacją uchwały powierza się Komisji Budżetowej Rady Gminy Lubaczów.
- § 4. Uchwała wchodzi w życie z dniem podjęcia.

Przewodniczący Rady
Gminy

Roman Cozac



Gmina Lubaczów

**PROGRAM ROZWOJU PRZEDSIĘBORCZOŚCI
GMINY LUBACZÓW
na lata 2014 - 2018**

Grudzień, 2013

Spis treści

Spis treści	2
Wstęp.....	3
1. Uzasadnienie przyjęcia Programu Rozwoju Przedsiębiorczości	3
2. Diagnoza społeczno – gospodarczych uwarunkowań rozwoju Gminy Lubaczów	5
2.1. Charakterystyka gminy	5
2.2. Demografia.....	5
2.3. Infrastruktura techniczna.....	6
2.4 Przedsiębiorczość	8
2.5 Rynek pracy.....	9
3. Analiza przedsiębiorczości typu SWOT	12
Mocne Strony Gminy Lubaczów	13
Słabe strony	13
Szanse.....	14
Zagrożenia.....	14
4. Cele Programu Rozwoju Przedsiębiorczości (PRP).....	15
5. Zgodność ze strategicznymi celami krajowymi i regionalnymi.....	17
6. Budżet.....	19
7. Realizatorzy, sposoby monitorowania, oceny i komunikacji społecznej.....	19
Załączniki	21

Wstęp

Samorządowi Gminy Lubaczów zależy na rozwoju i podnoszeniu jakości oraz poziomu życia mieszkańców. Rozwój nie jest możliwy bez spójnej i sprawnej polityki wspierania przedsiębiorczości.

Opracowany przez Urząd Gminy Lubaczów Program Rozwoju Przedsiębiorczości ma na celu osiągnięcie jak największych korzyści społeczno – ekonomicznych dla gminy, przy jak najlepszym wykorzystaniu dostępnych zasobów finansowych, organizacyjnych i ludzkich.

Program Rozwoju Przedsiębiorczości obejmuje działania gminy i organizacji pozarządowych w latach 2014-2018, skierowane do mikroprzedsiębiorstw oraz małych i średnich przedsiębiorców.

1. Uzasadnienie przyjęcia Programu Rozwoju Przedsiębiorczości

Na poziomie kraju podstawowym warunkiem rozwoju przedsiębiorczości są przyjazne dla przedsiębiorców przepisy prawne, podatki i nisko oprocentowane kredyty bankowe sprzyjające finansowaniu inwestycji w przedsiębiorstwach oraz poręczenia, gwarancje i dopłaty do kredytów eksportowych. Czynniki te mają kluczowe znaczenie dla ogólnego klimatu inwestycyjnego. Nie oznacza to jednak, że samorząd lokalny nie ma możliwości podejmowania działań pomocnych dla przedsiębiorców oraz tych, którzy zamierzają rozpocząć działalność gospodarczą.

Do zadań organów jednostek samorządu terytorialnego należy wspieranie działalności gospodarczej, w szczególności poprzez: tworzenie prawa lokalnego przyjaznego działalności gospodarczej, przygotowywanie terenów inwestycyjnych, realizację projektów rozwojowych, promowanie przedsiębiorczości, prowadzenie działalności informacyjnej i oświatowej, w tym organizowanie szkoleń w zakresie rozwoju przedsiębiorczości jak również współdziałanie z samorządem gospodarczym, organizacjami pracodawców oraz innymi organizacjami przedsiębiorców.

Niezwykle ważne jest, aby instrumenty te zostały zidentyfikowane i ujęte w formie Programu Rozwoju Przedsiębiorczości.

Przygotowanie takiego programu musi być oparte na starannej diagnozie sytuacji w gminie oraz jej otoczenia. Do opracowania niniejszego dokumentu wykorzystać należy dostępne instrumenty instytucjonalne, prawne i finansowe bezpośredniej i pośredniej pomocy dla przedsiębiorców. Współpraca z lokalnymi partnerami, pozwoli lepiej gospodarować ograniczonymi zasobami finansowymi samorządu i jego partnerów oraz w bardziej skoordynowany sposób realizować zadania, które poprawią warunki prowadzenia działalności gospodarczej.

Gmina Lubaczów posiada zdefiniowane w „Strategii rozwoju gminy na lata 2007-2015” długookresowe ogólne kierunki rozwoju gminy, natomiast PRP, jest dokumentem średniookresowym umożliwiającym bieżące zarządzanie projektami służącymi rozwojowi gminy w zakresie wspólnego podejmowania różnych, twórczych inicjatyw, rozwiązywania problemów, realizacji pomysłów oraz sprawnego uczestnictwa opartego na wiedzy i innowacyjności w podnoszeniu konkurencyjności gospodarczej Gminy Lubaczów.

Zakłada się, że dzięki opracowaniu Programu Rozwoju Przedsiębiorczości gmina uzyska:

- narzędzie służące rozwojowi przedsiębiorczości na poziomie lokalnym,
- przejrzysty system wyboru najlepszych projektów realizujących cele lokalnej strategii i programu rozwoju przedsiębiorczości,
- system koordynacji instrumentów wspierania przedsiębiorczości, dostępnych na poziomie lokalnym, przez co możliwe staje się zwiększenie efektywności zadań realizowanych przez jednostkę samorządu terytorialnego,
- mechanizm nadzoru i kontroli nad realizowanymi w ramach programu zadaniami,
- możliwość obiektywnego oceniania działań władz lokalnych w zakresie rozwoju gospodarczego,
- płaszczyznę współpracy, świadczeń, oczekiwań i komunikacji pomiędzy administracją, przedsiębiorstwami, organizacjami gospodarczymi.

2. Diagnoza społeczno – gospodarczych uwarunkowań rozwoju Gminy Lubaczów

2.1. Charakterystyka gminy

Gmina Lubaczów znajduje się w powiecie lubaczowskim, położonym w płn.-wsch. części województwa podkarpackiego. Istotnym dla położenia gminy jest sąsiedztwo Ukrainy, która może stanowić rynek zbytu na produkty wytwarzane w gminie Lubaczów oraz regionie podkarpackim.

Obszar gminy liczy 20 290,83 ha (202,9 km²), zamieszkiwany jest przez 9 405 osób i stanowi 15,5% powierzchni powiatu lubaczowskiego.

Gmina Lubaczów jest jednostką bardzo rozbudowaną – jej sieć osadniczą tworzą 22 wsie, 30 przysiółków i 3 wolnostojące osiedla PGR.

Wschodnia granica gminy ma długość 13 km, jednocześnie jest ona granicą państwową z Ukrainą. Ponadto Gmina graniczy:

- od strony południowej z gminą Wielkie Oczy,
- od strony zachodniej z gminą Oleszyce,
- od strony północnej z gminą Cieszanów,
- od strony północno – wschodniej z gminą Horyniec.

Centrum usługowo – administracyjnym dla gminy jest miasto Lubaczów, obejmujące obszar 26 km², liczące ponad 12 tys. mieszkańców, mieści się w nim siedziba władz gminnych, miejskich i powiatowych.

Gmina Lubaczów usytuowana jest pomiędzy dwoma układami drogowymi: drogą wojewódzką Jarosław – Bełzec, prowadzącą do przejścia granicznego Hrebenne – Rawa Ruska, spinającą drogę Warszawa – Lublin – Hrebenne – Lwów z drogą E-40 oraz drogą wojewódzką Radymno – Korczowa.

Należy podkreślić, że Gmina Lubaczów posiada wystarczającą ilość drogowych połączeń komunikacyjnych z resztą województwa i kraju.

W 2008 r. na terenie gminy rozpoczęto budowę drogowego przejścia granicznego z Ukrainą w miejscowości Budomierz. W bieżącym roku przejście zostało oddane do użytku.

2.2. Demografia

Jedną z głównych składowych kształtujących procesy rozwojowe w gminie są jej mieszkańcy. Zarówno ruch naturalny jak i migracje mają decydujący wpływ na ich liczebność.

Na koniec czerwca 2006 r. gminę zamieszkiwały 9 133 osoby, w związku z tym średnia gęstość zaludnienia w gminie wynosi 47 osób km².

Tabela nr 1. Podział administracyjny powiatu lubaczowskiego-powierzchnia i ludność
Stan na dzień 30.VI.2011

Gmina/miasto	Ludność		Powierzchnia w km ²
	ogółem	kobiety	
Cieszanów m.	7 607	3 793	15
Cieszanów gm.			204
Horyniec	5 009	2 519	203
Lubaczów m.	12 567	6 529	26
Lubaczów gm.	9 189	4 570	203
Narol m.	8 423	4 061	12
Narol gm.			191
Oleszyce m.	6 578	3 272	5
Oleszyce gm.			147
Stary Dzików	4 436	2 192	156
Wielkie Oczy	3 934	1 991	146
Razem powiat	57 743	28 928	1 308

Źródło: „Ludność według płci, województw, powiatów i gmin w 2011r”. www.stat.gov.pl

Na dzień 31 grudnia 2012 r. gminę Lubaczów zamieszkiwało 9 405 osób, w tym 4 719 mężczyzn (50,2% ogółu mieszkańców) i 4 686 kobiet (49,8 % ludności).

Liczbę mieszkańców i średnią gęstość zaludnienia poszczególnych miejscowości Gminy Lubaczów w roku 2012 w oparciu o dane z Gminnej Ewidencji Ludności przedstawia poniżej opis. Wg danych największą liczbę ludności w 2012 r. posiadały miejscowości: Lisie Jamy (1 141), Basznia Dolna (936) i Młodów (927), z kolei największa gęstość zaludnienia występowała w miejscowościach: Dąbków (143), Lisie Jamy (121) i Dąbrowa (101).

2.3. Infrastruktura techniczna

Infrastruktura techniczna w gminie jest dobrze rozwinięta, przez co jest pozytywnie postrzegana przez potencjalnych inwestorów jak również przez mieszkańców gminy.

Wodociągi

Sieci wodociągowe funkcjonują we wszystkich miejscowościach na terenie gminy.

Kanalizacja

Od roku 2000 sukcesywnie buduje się sieci kanalizacyjne na terenie Gminy. Wybudowano kolektory sanitarne w miejscowościach: Dąbków, Opaka, Opaka - Osiedle, Młodów-Górka, Lisie Jamy. Ścieki z w/w miejscowości dostarczane są do Miejskiej Oczyszczalni Ścieków w Lubaczowie. W latach 1999-2005 gmina zrealizowała zadanie pn. „Budowa oczyszczalni ścieków w miejscowości Załuże oraz kanalizacji sanitarnej w części miejscowości Załuże, Basznia Dolna i Młodów” /oczyszczalnia typu Stalbudom STB-20 o przepustowości 250 m³ na dobę.

Na przestrzeni lat 2003 – 2006 zrealizowana została w trzech etapach budowa kanalizacji sanitarnej wraz z przyłączami domowymi i przepompowniami ścieków w Lisich Jamach.

W 2007 roku Gmina Lubaczów przystąpiła do dalszej rozbudowy systemu kanalizacyjnego doprowadzającego ścieki z pozostałej części miejscowości Załuże i Mokrzyca do oczyszczalni w Załużu.

W kolejnych latach przy wsparciu środków finansowych z Regionalnego Programu Operacyjnego Województwa Podkarpackiego na lata 2007-2013 oraz Podkarpackiego programu Odnowy Wsi na lata 2007 -2013 sieć kanalizacyjna objęła następujące miejscowości gminy Lubaczów: Bałaje, Antoniki, Piastowo i Basznię Dolną oraz część Młodowa i Hurcze.

Obecnie Gmina Lubaczów w ramach Programu Rozwoju Obszarów Wiejskich na lata 2007 – 2013 realizuje projekt „Modernizacja stacji uzdatniania wody, przepompowni wody i sieci wodociągowych na terenie gminy Lubaczów oraz budowa kanalizacji sanitarnych w miejscowościach Młodów – Karolówka (etap: IV, IVA, IVB) i Wólka Krowicka”.

Dla poprawy jakości wody dostarczanej mieszkańcom planuje się wykonać również prace modernizacyjne przy trzech Stacjach Uzdatniania Wody w miejscowościach Mokrzyca, Szczutków, Wólka Krowicka oraz unowocześnienie dwóch przepompowni wody w miejscowościach Krowica Sama i Basznia Dolna.

W kolejnej perspektywie finansowej 2014-2020 planowana jest kontynuacja zadań kanalizacyjnych w rejonie Krowicy, Dąbrowy, Szczutkowa oraz Baszni Górnej.

Realizacja tych wszystkich zadań przyczyni się do poprawy jakości środowiska w gminie oraz zwiększy szansę na gospodarcze wykorzystanie przygotowywanych terenów inwestycyjnych.

Infrastruktura gazowa

Sieć rurociągów gazowych na terenie gminy jest dobrze rozwinięta. Przez obszar gminy przechodzą trzy niezależne układy gazownicze: sieć gazowa regionalna, obejmująca przesyłowe gazociągi wysokoprężne z Kopalni Gazu „Szczutków” w głąb kraju. Sieć ta obsługiwana jest przez Zakład Gazowniczy w Jarosławiu, sieć gazowa lokalna, zasilająca bezpośrednio obszar gminy oraz układ kopalniany - związany z kopalnictwem gazu ziemnego w Obszarze Górniczym Gazu „Lubaczów 1”, prowadzonym przez Sanocki Zakład Górnictwa Nafty i Gazu.

Energetyka

Istniejący układ elektroenergetyczny zabezpiecza aktualne potrzeby mieszkaniowe i gospodarcze. Obejmuje on dwa niezależne od siebie systemy:

- regionalny - prowadzony przez obszar gminy tranzytem. Stanowi go linia najwyższych napięć 750 KV Ukraina - Widelka koło Rzeszowa, przebiegająca przez centralną część obszaru gminy, obok wsi Budomierz - Wólka Krowicka - Dąbrowa – Szczutków (linia nieczynna) oraz linia wysokiego napięcia WN 110 KV Tomaszów Lubelski - Jarosław, przebiegająca zachodnim skrajem gminy, w sąsiedztwie wsi: Hurcze - Opaka - Szczutków.

- lokalny, który stanowią: napowietrzne linie średniego napięcia, stacje transformatorowe - nasłupowe i wolno stojące, sieć napowietrzna niskiego napięcia 220/380V- 0,4 kV.

System komunikacyjny

Dobrze rozwinięta jest również sieć komunikacyjna, ważnym jej elementem jest linia kolejowa Munina – Werchrata – granica państwa, która obsługuje przewozy pasażerskie i towarowe w kierunku Zamościa oraz pośrednio przez Jarosław z resztą kraju. Drogowy układ komunikacyjny obejmuje drogi gminne, powiatowe i wojewódzkie. Jedną z dróg wojewódzkich – Nr 866 Dachnów – Budomierz prowadzi w kierunku przejścia granicznego z Ukrainą Budomierz – Hruszew, natomiast droga nr 867 przez Sieniawę, Oleszyce, Lubaczów, Horyniec do Hrebenego.

Gmina spełnia ważną rolę komunikacyjną w przewozie ładunków. Na miejscowym rynku lokalnie działa kilka małych firm przewozowych w zakresie przewozów samochodowych. Najbliższe miejsce rozładunku i załadunku wagonów kolejowych znajduje się w Werchracie, (ok. 35 km od Lubaczowa) oraz w Muninie (ok. 40 km) Linie kolejowe obejmują jednotorową linię kolejową PKP relacji: Munia - Bełzec- Zwierzyniec, która przebiega północną częścią obszaru gminy. Do niedawna, przy skrzyżowaniu drogi wojewódzkiej nr 867 Sieniawa – Hrebenne i linii kolejowej Munina – Hrebenne, w Baszni Dolnej funkcjonowało Składowisko Materiałów Masowych Holdingu Śląskiej Giełdy Towarowo - Pieniężnej SA w Katowicach (składowisko węgla energetycznego, wymiana handlowa z Ukrainą). W pobliżu byłego składowiska znajduje się częściowo zdemontowany szeroki tor – wyprowadzony ze stacji kolejowej Horyniec – Zdrój, prowadzący do nieczynnej rampy przeładunkowej na „Kapliszach”. Lotnicze przewozy ładunków zabezpiecza najbliższe lotnisko w Jasionce k/Rzeszowa (ok. 100 km od Lubaczowa), które zapewnia dostęp do wszystkich rodzajów wynajętych środków transportu lotniczego (lotnisko może przyjąć największe samoloty transportowe i pasażerskie).

Międzynarodowa komunikacja pasażerska na terenie gminy obsługiwana jest: pośrednio ze stacji kolejowej Bełzec (ok. 35 km) w kierunku Ukrainy oraz z Jarosławia (ok. 40 km) we wszystkich kierunkach, przez przystanki regularne międzynarodowych linii autobusowych oraz najbliższe lotnisko w Jasionce, które posiada pośrednie połączenia przez Warszawę we wszystkich kierunkach świata.

Na terenie gminy oraz w kierunku gmin i miast sąsiednich można swobodnie poruszać się środkami komunikacji masowej. Połączenia autobusowe z ośrodkiem administracyjno-usługowym w Lubaczowie posiadają wszystkie miejscowości gminy.

2.4 Przedsiębiorczość

Przedsiębiorczość, to podstawa lokalnego rozwoju gospodarczego i przeciwdziałania bezrobociu.

W chwili obecnej w Gminie Lubaczów jest zarejestrowanych 272 przedsiębiorstw, z czego najliczniejszą grupę stanowią przedsiębiorstwa branży usługowej zajmujące 47,79%, za nimi na drugie miejsce wysuwa się branża handlowo-detaliczna osiągająca poziom 44,85% i produkcyjna 4,04%, w następnej kolejności można wymienić doradztwo finansowe 2,57%, pomoc medyczną 1,10%, oraz turystykę i hotelarstwo 0,36%.

Tabela nr 2. Działalność gospodarcza na terenie gminy Lubaczów wg branż i liczby działających podmiotów

Nazwa branży	Liczba zarejestrowanych podmiotów
Usługowa	130
Handlowo-detaliczna	122
produkcyjna	11
doradztwo finansowe	7
Pomoc medyczna	3
hotelarstwo	1
turystyka	1
Razem:	272

*Opracowanie własne na podstawie materiałów wewnętrznych UG Lubaczów
Stan na dzień 31.12.2012r.*

Do największych zakładów funkcjonujących na terenie gminy należą:

1. Zakład Stolarki Budowlanej Kubiszyn s.c.
2. Zakład Ceramiki Budowlanej Cegielnia Cer Bat Batycki Bolesław.
3. Sekwoja Stolarstwo Meblowe – Dąbków Maria Marczak.
4. Młyn gospodarczy- Prucnal Antoni, Basznia Dolna.
5. Firma Prod. Handlowa Piekarnia Słoneczko – Tkaczyk Tomasz.
6. Zakład Stolarki Drew-Mebel – Nizierski Henryk.

2.5 Rynek pracy

Bezrobocie jest zjawiskiem powszechnie znanym i jednym z najpilniejszych problemów społecznych nie tylko dla gminy, lecz również dla powiatu. Związane to jest z likwidacją miejsc pracy, jakie dawały zakłady funkcjonujące na terenie gminy. W związku z powyższym nastąpił gwałtowny wzrost ilości osób pozostających bez pracy. Rolnictwo jest jednym z głównych źródeł utrzymania tutejszej ludności.

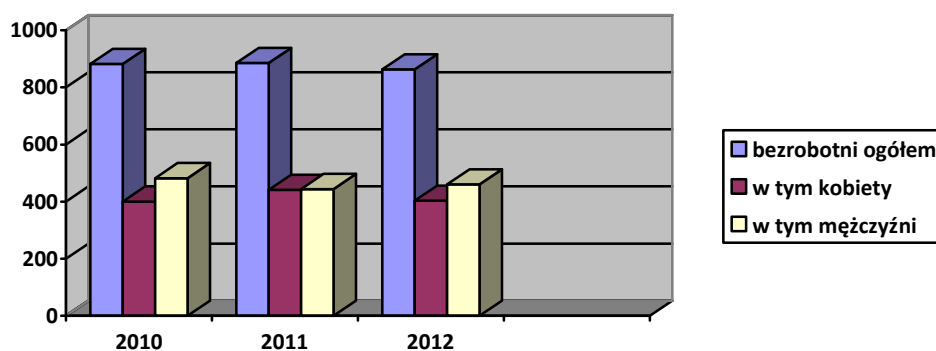
Bezrobotni z terenu gminy obsługiwani są od 01.01.1999 r. przez Powiatowy Urząd Pracy w Lubaczowie.

Na dzień 31.12.2012 r. status osób bezrobotnych z terenu gminy Lubaczów posiadało 863 osoby, w tym 403 kobiety, co stanowiło 47,9 % wszystkich zarejestrowanych.

Liczba ta do końca nie odzwierciedla rzeczywistego bezrobocia na terenie Gminy, gdyż część osób pozostających bez pracy jest właścicielami gospodarstw rolnych, które nie zapewniają utrzymania, ale równocześnie wykluczają możliwość rejestracji przez Urząd Pracy.

Bezrobociem dotknięci są przede wszystkim ludzie młodzi zarówno wiekiem jak i stażem pracy (w przedziale wiekowym od 25-34 lat), jest to najliczniejsza grupa wiekowa. Drugie miejsce zajmują absolwenci szkół (przede wszystkim szkół zawodowych i podstawowych) - stanowią duży procent wśród bezrobotnych. W przypadku ludzi młodych wiek nie jest jedynym czynnikiem powodującym, iż pozostają bez pracy, wiąże się to również z faktem, że weszli na rynek pracy niedawno i nie posiadają wymaganego przez większość pracodawców stażu pracy. Zjawisko bezrobocia wymusza na ludziach nie tylko szukania nowych miejsc pracy, ale również przekwalifikowywanie się i zmianę wyuczonych zawodów.

Wykres 1. Bezrobotni zarejestrowani w gminie Lubaczów w latach 2010 - 2012



* stan na koniec każdego roku.

Źródło: Powiatowy Urząd Pracy w Lubaczowie.

Na przełomie lat 2010-2012 najwięcej bezrobotnych zarejestrowanych było w roku 2011 (885 osób).

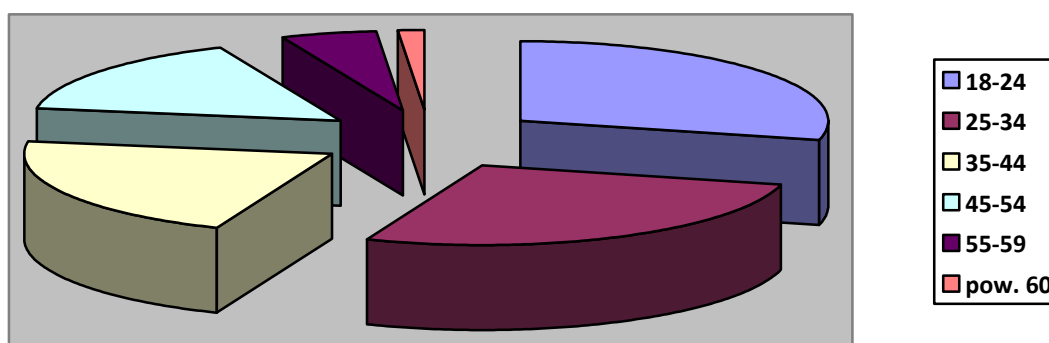
Tabela 3. Struktura wiekowa bezrobotnych w gminie Lubaczów (Stan na 31.12.2012r.)

	Wiek bezrobotnych						
	15-17	18-24	25-34	35-44	45-54	55-59	pow. 60
Ogółem	0	249	236	183	139	43	13
Kobiety	0	111	131	83	62	16	0

Źródło: Powiatowy Urząd Pracy w Lubaczowie

Czynnikami różnicującym sytuację bezrobotnych jest zarówno wiek, płeć jak i wykształcenie. Wśród bezrobotnych zarejestrowanych na terenie gminy przeważają ludzie młodzi. Wg stanu na koniec roku 2012 najliczniejszą grupę stanowiły osoby w przedziale wiekowym od 18 do 24 lat (249 osób), tj. 28,85%. Drugą co do wielkości grupą były osoby w wieku 25-34 lat (27,34%) oraz bezrobotni w wieku 35-44 lat (21,20%).

Wykres 2. Struktura wiekowa bezrobotnych na terenie gminy Lubaczów Stan na 31.12.2012r.



Źródło: Opracowanie własne na podstawie danych PUP w Lubaczowie

Tabela 4. Struktura wykształcenia bezrobotnych w gminie Lubaczów Stan na 31.12.2012 r.

	Wykształcenie				
	wyższe	policealne i średnie zawodowe	średnie ogólnokształcące	zasadnicze	Gimnazjalne i poniżej
Ogółem	78	127	115	344	199
Kobiety	57	78	74	115	79

Źródło: Powiatowy Urząd Pracy w Lubaczowie

Powyższa tabela przedstawia strukturę wykształcenia bezrobotnych w gminie. Na jej podstawie można stwierdzić, iż posiadając wyższe wykształcenie łatwiej jest znaleźć pracę. Najgorzej przedstawia się sytuacja ludzi z wykształceniem zasadniczym oraz podstawowym - te osoby mają najmniejsze szanse, jeśli chodzi o znalezienie pracy.

Największą grupę wśród zarejestrowanych bezrobotnych w gminie na dzień 31.12.2012 r. stanowiły osoby z wykształceniem zawodowym (39,8%) i gimnazjalnym (23,05%). Nieco mniej liczebną kategorią wśród bezrobotnych były osoby legitymujące się wykształceniem policealnym i średnim zawodowym (14,7%). Osoby z wykształceniem wyższym to grupa, której udział w populacji bezrobotnych był najmniejszy i wyniósł 9,03%.

Poniższa tabela dotyczy bezrobotnych wg stażu pracy w gminie. Jak wynika z niej, pracę najtrudniej zdobyć osobom z krótkim stażem pracy (od 1-5 lat) lub w ogóle nie posiadających żadnego stażu pracy. Jak wynika z tabeli, najmniej jest bezrobotnych posiadających najdłuższy staż pracy.

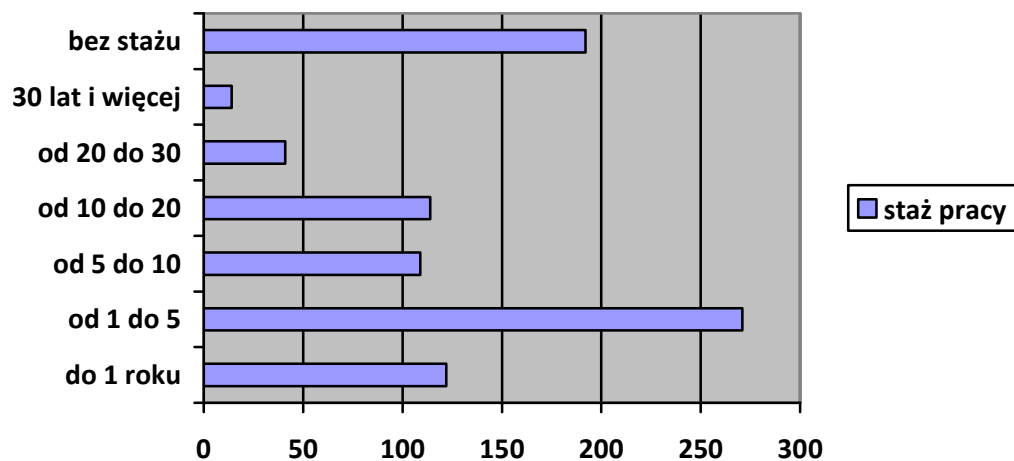
Tabela 5. Struktura bezrobotnych wg stażu pracy w gminie Lubaczów Stan na 31.2012 r.

	Staż pracy						
	do 1 roku	1-5	5-10	10-20	20-30	30 i więcej	bez stażu
Ogółem	122	271	109	114	41	14	192
Kobiety	71	108	52	43	13	5	111

Źródło: Powiatowy Urząd Pracy w Lubaczowie

Na dzień 31.12.2012 roku najliczniejszą grupę spośród bezrobotnych na terenie gminy Lubaczów stanowiły osoby, które przepracowały od 1 do 5 lat było ich 271 osób (31,4%), drugą w kolejności grupę stanowią osoby, które przed zarejestrowaniem się jeszcze nie pracowały, było ich 192 (22,2%). Kolejne grupy pod względem stażu pracy stanowiły osoby, do 1 roku (14,1%) oraz od 10-20 lat (13,2% ogółu bezrobotnych). Najmniejszą natomiast grupę bezrobotnych stanowiły osoby posiadające staż pracy powyżej 30 lat (1,6%).

Wykres 3. Struktura bezrobotnych wg stażu pracy w gminie Lubaczów. Stan na 31.12.2012 r.



Źródło: Opracowanie własne na podstawie danych PUP

3. Analiza przedsiębiorczości typu SWOT

Po uzyskaniu odpowiedniego zasobu informacji pochodzących z diagnozy aktualnej sytuacji społeczno – gospodarczej w gminie przeprowadzono analizę SWOT. Została ona oparta na podziale wszystkich czynników wpływających na obecną i przyszłą pozycję gminy- na czynniki zewnętrzne i wewnętrzne pozytywnie i negatywnie oddziałujące na rozwój polityki inwestycyjnej w gminie. Ze skrzyżowania tych podziałów powstają cztery kategorie, tj. szanse i zagrożenia zewnętrzne, słabe i mocne strony wewnętrzne badanego obszaru. Analiza przedsiębiorczości SWOT opracowana została w oparciu o konsultacje społeczne, które przeprowadzone zostały dla potrzeb opracowania Strategii Rozwoju Gminy Lubaczów na lata 2007-2015 i Strategii Rozwiązywania Problemów Społecznych na lata 2008-2014.

Mocne Strony Gminy Lubaczów

1. Dobrze rozwinięta sieć drogowa, wodociągowa, gazowa, energetyczna
2. Pomoc udzielana przedsiębiorcom na wspieranie nowych inwestycji
3. Dynamiczne podejście do lokalnego rozwoju gospodarczego (działania gminy na rzecz utworzenia terenów inwestycyjnych)
4. Dobra współpraca samorządu terytorialnego z organizacjami pozarządowymi (próby budowania koalicji na rzecz rozwiązywania problemów lokalnych);
5. Doświadczenie i efektywność w pozyskiwaniu funduszy pomocowych np. na inwestycje infrastrukturalne;
6. Efektywna współpraca międzynarodowa z gminami partnerskimi na Ukrainie (Niemirów, Drohomyśl), Słowacji (Vinne), Węgrzech (Diod);
7. Napływ mieszkańców z miasta Lubaczów do gminy (atrakcyjne tereny inwestycyjne pod zabudowę mieszkalną);
8. Wysoki poziom wykształcenia mieszkańców wśród ludzi młodych
9. Wzrost zamożności mieszkańców spowodowany m.in. emigracją zarobkową;
10. Sprawny i kompetentny samorząd lokalny (Wójt, Rada Gminy, pracownicy Urzędu);
11. Przyjazna, otwarta społeczność lokalna – gościnność, silne więzi społeczne i sąsiedzkie,
12. Zapewnienie podstawowej opieki społecznej – 3 ośrodki zdrowia na terenie gminy;
13. Bogate złoża surowców naturalnych;
14. Trasy turystyczne przebiegające przez Gminę Lubaczów i Horyniec Zdrój.

Słabe strony

1. Mała przedsiębiorczość mieszkańców – niska motywacja do przekwalifikowania, zdobywania kwalifikacji zawodowych, niewystarczająca kadra ekspertów prowadzących szkolenia np. z zakresu doradztwa zawodowego, zakładania i prowadzenia działalności gospodarczej;
2. Brak zakładów pracy oraz mała ilość indywidualnych podmiotów gospodarczych – mało ofert pracy;
3. Wysoki poziom „oficjalnego” bezrobocia (zatrudnienie w szarej strefie);
4. Wysoki odsetek osób długotrwale bezrobotnych w gminie, bezrobocie młodzieży;
5. Brak oferty zatrudnienia dla osób niepełnosprawnych;
6. Brak żłobków i niewystarczająca baza przedszkoli
7. Niski poziom wykształcenia wśród mieszkańców (starsze pokolenie);
8. Brak bezpłatnej podstawowej pomocy prawnej dla mieszkańców;
9. Niskie i niewystarczające dochody części ludności

Szanse

1. Przejście graniczne:
 - poprawa infrastruktury drogowej i budynków odprawy celnej,
 - wzrost zatrudnienia np. w gastronomii, handlu przygranicznym, hotelarstwie,
 - wzrost inwestycji gospodarczych, wymiana handlowa z Ukrainą,
 - wzrost aktywności społecznej mieszkańców terenów przygranicznych,
 - powstanie strefy podwyższonej aktywności gospodarczej wzdłuż drogi prowadzącej do planowanego przejścia granicznego.
2. Linia kolejowa Jarosław – Bełzec.
3. Autostrada (połączenie drogowe do Lwowa)
4. Rozwój agroturystyki opartej na zasobach naturalnych i dorobku tradycji i kultury regionalnej:
 - powstawanie gospodarstw agroturystycznych, jako alternatywy dla rozdrobnionego rolnictwa indywidualnego,
 - budowa ścieżek rowerowych,
 - renowacja zabytkowych obiektów,
 - budowa centrów kulturalno-oświatowych na wsiach;
5. Rozwój rolnictwa ekologicznego - uprawa i przetwórstwo ziół i „zdrowej” żywności;
6. Zastosowanie i rozwój odnawialnych źródeł energii - uprawa roślin przemysłowych i energetycznych, budowa farm wiatracznych;
7. Pozyskanie środków z Unii Europejskiej na realizację programów społecznych;
8. Powstanie samorządowej Spółdzielni Socjalnej;
9. Budowa Kresowej Osady (wzrost zatrudnienia, wpływy z turystyki);
10. Ożywienie działalności kopalni siarki w Baszni Górnej (szansa na zatrudnienie);
11. Powstanie spółdzielni socjalnej osób fizycznych;
12. Działalność Centrum Integracji Społecznej;
13. Działalność Lokalnej Grupy Działania;
14. Budowa zbiornika wodnego w Borowej Górze, służącego celom rekreacyjno-wypoczynkowym.

Zagrożenia

1. Peryferyjne położenie Gminy na tzw. ścianie wschodniej.
2. Położenie gminy na uboczu głównych tras komunikacyjnych i dużych ośrodków miejskich.
3. Wysokie bezrobocie.

4. Migracja zarobkowa mieszkańców, szczególnie młodych i wykształconych.
5. Migracja młodzieży do większych ośrodków miejskich związana z edukacją na poziomie wyższym – odpływ ludzi wykształconych, ekspertów, osób przedsiębiorczych, liderów społecznych tzw. "lokomotywy" rozwoju lokalnego.
6. Niski poziom uprzemysłowienia gminy, słaby rozwój przedsiębiorczości mieszkańców, mała liczba podmiotów gospodarczych.

4. Cele Programu Rozwoju Przedsiębiorczości (PRP)

Argumentem przemawiającym za opracowaniem PRP jest potrzeba stworzenia warunków do osiągnięcia jak największych korzyści społecznych i gospodarczych dla Gminy Lubaczów przy optymalnym wykorzystaniu dostępnych zasobów finansowych, organizacyjnych oraz ludzkich.

Z przeprowadzonej analizy SWOT wynika konieczność podjęcia przez Gminę działań, celem stworzenia przyjaznego klimatu i warunków do rozwoju przedsiębiorczości oraz zainicjowania współpracy instytucji, organizacji okołobiznesowych i społecznych.

W niniejszym opracowaniu wyodrębniono kluczowe cele, jakie należy zrealizować w latach 2014-2018.

Cel 1.

Zapewnienie korzystnych warunków do prowadzenia działalności gospodarczej oraz współdziałanie z samorządem na płaszczyźnie rozwoju gospodarczego

Czynnikiem warunkującym rozwój gospodarczy regionu jest wzrost przedsiębiorczości, który charakteryzuje się wzrostem liczby nowopowstających firm oraz nakładami finansowymi na inwestycje w już istniejących.

Cele szczegółowe:

- 1.1. Kontynuacja uzbrajania terenów w podstawowe media z przeznaczeniem pod zabudowę mieszkaniową i działalność gospodarczą.
- 1.2. Utworzenie Lokalnej Agencji Rozwoju, gdzie pomoc znajdą osoby chcące rozpocząć działalność i mikroprzedsiębiorców (stanowisko utworzone z programu grantowego, gdzie oprócz doradztwa z zakresu przedsiębiorczości oferowane będą instrumenty wspomagające zakładanie i prowadzenie działalności poprzez subsydiowanie zatrudnienia).
- 1.3. Określenie zasad współpracy między władzami gminy a środowiskiem gospodarczym
- 1.4. Konsultowanie decyzji i uchwał ważnych dla rozwoju lokalnej przedsiębiorczości z przedsiębiorcami i organizacjami pozarządowymi.

- 1.5. Opracowanie systemu ulg i zwolnień od podatku od nieruchomości dla przedsiębiorców (podjęcie uchwały w sprawie udzielania przez gminę zwolnień od podatku od nieruchomości, stanowiących regionalną pomoc inwestycyjną – dotyczy zwolnienia z podatku od nieruchomości nowych inwestycji przez okres trzech lat), przeprowadzenie kampanii informacyjnej promującej system ulg i zwolnień.
- 1.6. Przeprowadzenie kampanii informacyjnej, szkoleń oraz wydanie poradnika dla rozpoczynających działalność gospodarczą.
- 1.7. Usprawnienie prowadzenia prac planistycznych w zakresie zagospodarowania przestrzennego z uwzględnieniem terenów przeznaczonych pod inwestycje oraz infrastrukturę turystyczną (ścieżki rowerowe, pola namiotowe) – miejscowe plany zagospodarowania umożliwiają skrócenie postępowania administracyjnego w celu uzyskania pozwolenia na budowę i zmiany sposobu użytkowania terenów.
- 1.8. Współpraca międzynarodowa – konferencje, targi, spotkania biznesowe.

Cel 2.

Promocja przedsiębiorczości

Promocja, w tym również przedsiębiorczości, jest integralnym elementem Strategii Rozwoju Gminy na 2007-2015. Głównym jej celem jest zainteresowanie Gminą Lubaczów i regionem potencjalnych inwestorów i turystów.

Cele szczegółowe:

- 2.1. Inicjowanie oraz organizowanie działań promujących lokalną gospodarkę i lokalne produkty oraz wspieranie rozwoju turystyki na terenie gminy poprzez promocję agroturystyki - jako szansy na rozwój przedsiębiorczości.
- 2.2. Aktualizacja strony internetowej Urzędu Gminy w zakładce „Przedsiębiorczość”.
- 2.3. Promocja przedsiębiorczości w lokalnym radio, ogłoszenia o inicjatywach gospodarczych i inwestycyjnych gminy, szkoleniach, naborach wniosków o dofinansowanie.
- 2.4. Edukacja młodzieży ostatnich klas szkół gimnazjalnych w zakresie przedsiębiorczości.
- 2.5. Opracowywanie i stałe aktualizowanie ofert inwestycyjnych Gminy.
- 2.6. Opracowanie i wydrukowanie broszur zawierających elementy promocji turystyki inwestycji, terenów przeznaczonych pod inwestycje.
- 2.7. Przeprowadzenie kursów i szkoleń dla przedsiębiorców wyłonionych na podstawie diagnozy potrzeb przedsiębiorców (wsparcie finansowe POKL poddziałalnie 8.1.1 Wsparcie rozwoju kwalifikacji zawodowych i doradztwo dla przedsiębiorstw).

Cel 3.

Poprawa dostępności przedsiębiorców do usług doradczo – szkoleniowych

Z analizy SWOT wynika, że przedsiębiorcy oczekują na informacje o warunkach i możliwościach uzyskania wsparcia merytorycznego, finansowego, itp. Istotnym czynnikiem, który sprzyja rozwojowi lokalnej przedsiębiorczości jest otoczenie okołobiznesowe.

Cele szczegółowe:

- 3.1. Inicjowanie oraz przeprowadzenie wśród przedsiębiorców kampanii informacyjnej o dostępnych programach pomocowych z UE i krajowych.
- 3.2. Organizowanie szkoleń i warsztatów dotyczących zasad aplikowania o dofinansowanie z funduszy strukturalnych i innych źródeł zewnętrznych - należy przy ogłoszonym naborze wniosku z działań skierowanych do przedsiębiorców przeprowadzić szkolenia.
- 3.3. Współdziałanie z ośrodkami informacyjno – doradczymi oraz organizacjami otoczenia biznesu dla obsługi lokalnych MŚP (RARR, PARR, GPI Urzędu Marszałkowskiego Województwa Podkarpackiego, Akademia Liderów i Polska Agencja Rozwoju Przedsiębiorczości (Mikroporady) oraz inne)
- 3.4. Organizowanie przez Urząd Gminy Lubaczów oraz organizacje pozarządowe szkoleń i kursów dla osób wychodzących z rolnictwa oraz chętnych do przekwalifikowania się.
- 3.5. Współpraca z US i ZUS – szkolenia.
- 3.6. Działalność stałego punktu doradczego.
- 3.7. Organizacja targów przedsiębiorczości umożliwiających wymianę doświadczeń między działającymi na rynku firmami a osobami poszukującymi pracy oraz planującymi założyć własny biznes.

5. Zgodność ze strategicznymi celami krajowymi i regionalnymi

Strategia Rozwoju Województwa Podkarpackiego na lata 2007 - 2020:

Cel strategiczny: Tworzenie warunków dla wzrostu konkurencyjności gospodarki poprzez rozwijanie przedsiębiorczości, zwiększanie jej innowacyjności oraz podniesienie atrakcyjności inwestycyjnej regionu

- Priorytet 1: Rozwój przedsiębiorstw, szczególnie małych i średnich, poprzez wsparcie finansowe oraz instytucjonalne
- Priorytet 3: Działania na rzecz podniesienia atrakcyjności regionu dla rozwoju inwestycji

Cel strategiczny: Wszechstronny rozwój kapitału społecznego, umożliwiający pełne wykorzystanie potencjału i możliwości rozwoju osobistego mieszkańców regionu

- Priorytet 2: Wzmocnienie jakościowego rozwoju zasobów pracy regionu

Cel strategiczny: Wspieranie rozwoju gospodarczego regionu, wykorzystanie potencjału turystycznego i dziedzictwa kulturowego oraz ochrona wartości przyrodniczo - krajobrazowych

- Priorytet 1: Tworzenie warunków do podejmowania wspólnych przedsięwzięć gospodarczych i pozyskiwanie inwestycji

Strategia Rozwoju Kraju na lata 2007 - 2015:

- **Priorytet 1:** Wzrost konkurencyjności i innowacyjności gospodarki
- **Priorytet 3:** Wzrost zatrudnienia i podniesienie jego jakości
- **Priorytet 5:** Rozwój obszarów wiejskich
- **Priorytet 6:** Rozwój regionalny i podniesienie spójności terytorialne

*Narodowa Strategia Spójności (Narodowe Strategiczne Ramy Odniesienia)
na lata 2007 - 2015*

- **Cel horyzontalny 2:** Poprawa jakości kapitału ludzkiego i zwiększenie spójności społecznej
- **Cel horyzontalny 4:** Podniesienie konkurencyjności i innowacyjności przedsiębiorstw, w tym szczególnie sektora wytwórczego o wysokiej wartości dodanej oraz rozwój sektora usług
- **Cel horyzontalny 6:** Wyrównywanie szans rozwojowych i wspomaganie zmian strukturalnych na obszarach wiejskich

Strategia Rozwoju Gminy Lubaczów na lata 2007 – 2013

Cel strategiczny (C 01): Tworzenie warunków dla wzrostu konkurencyjności lokalnej gospodarki poprzez rozwijanie przedsiębiorczości oraz podnoszenie atrakcyjności inwestycyjnej Gminy

Cele szczegółowe:

- C01_1 Wsparcie i promocja rozwoju lokalnej przedsiębiorczości
- C01_2 Promocja potencjału inwestycyjnego Gminy oraz tworzenie korzystnych warunków i klimatu dla inwestorów
- C01_3 Rozwój współpracy przygranicznej z Ukrainą
- C01_4 Podniesienie wykształcenia kadr lokalnej gospodarki

6. Budżet

Do realizacji Programu Rozwoju Przedsiębiorczości, ze względu na specyfikę przedstawionych projektów, niezbędny jest wkład organizacyjny, kadrowy oraz finansowy, który pozwoli na zrealizowanie konkretnych inwestycji czy też usług opisanych w programie. Dzięki zaangażowaniu tych czynników otrzymamy produkty materialne i niematerialne, zgodnie z założeniami przedstawionymi w programie. Obciążenia związane z realizacją projektów spoczywają na jego głównym realizatorze, jakim jest Gmina Lubaczów. Współrealizatorem będzie także Stowarzyszenie Inicjatyw Społeczno – Gospodarczych Gminy Lubaczów. Zakładany okres realizacji działań PRP obejmując lata 2014-2018 zbiega się końcem okresu wsparcia Unii Europejskiej dla Polski (2007-2013) oraz początkiem nowego okresu programowania (2014-2020), stąd też istnieje potencjalna możliwość pozyskania pozabudżetowych środków finansowych na poszczególne projekty programu. Dlatego też definiując cele, należy jednocześnie dokonać analizy własnych zasobów jak i innych źródeł finansowania

Działania podejmowane w latach 2014-2018 skupiać się będą na pogłębieniu analiz wykonawczych, poprawy pracy Urzędu Gminy, przedsięwzięć beznakładowych, w szczególności w zakresie praktyki obsługi inwestorów, przedsiębiorców i rozpoczynających działalność.

Zakłada się, iż niektóre z przedstawionych projektów bądź też ich elementy, zostaną zrealizowane bez ponoszenia nakładów finansowych. Natomiast zadania wymagające finansowania realizowane będą w oparciu o budżet gminy, środki UE, dotacje, pożyczki, kredyty itp.

7. Realizatorzy, sposoby monitorowania, oceny i komunikacji społecznej

W celu zwiększenia sprawności realizacji projektów znaczącą rolę odgrywają współrealizatorzy i partnerzy tj. organizacje gospodarcze zrzeszające przedsiębiorców oraz okołobiznesowe organizacje pozarządowe, które będą jednocześnie konsultantami na etapie planowania, realizacji, monitorowania i oceny poszczególnych projektów. Za koordynację Programu Rozwoju Przedsiębiorczości odpowiedzialny będzie Wójt Gminy Lubaczów.

Proces realizacji zadań zostanie podporządkowany poniższymi zasadami:

- każdy projekt zostanie przypisany konkretnej komórce organizacyjnej Urzędu Gminy, gdzie kierujący jej pracą jest jednocześnie odpowiedzialny za realizację zadania,
- w celu zapewnienia osiągnięcia efektu końcowego zgodnego z założeniami programu i oczekiwaniami, każde działanie zostanie poprzedzone fazą przygotowawczą określającą sposób realizacji (np. w przypadku opracowywania projektów, folderu, poradnika, konspektu itp.),

- w miarę potrzeb podczas prac przygotowawczych dokonywane będą konsultacje z wyspecjalizowanymi jednostkami zewnętrznymi, przeprowadzane analizy porównawcze itp.,
- przy opracowywaniu poszczególnych projektów oraz ich wdrażaniu zachowana zostanie zasada ich uspołecznienia (konsultacje społeczne),
- przestrzegana będzie zasada informowania lokalnej społeczności za pośrednictwem środków masowego przekazu i strony internetowej Urzędu Gminy Lubaczów o realizacji projektów.

PRP monitorowany będzie na bieżąco, natomiast całościowa ocena realizacji zadań dokonywana będzie corocznie.

Załączniki :

1. Mapy terenów inwestycyjnych.
2. Dostępne programy pomocowe z funduszy Unii Europejskiej na lata 2008 – 2013 skierowane do przedsiębiorców.

1. Lisie Jamy

- Działka nr 247 o pow. 0,32ha, działka nr 248 o pow. 0,18ha – właściciel Gmina Lubaczów

Działki nr 247, 248 położone są przy drodze wojewódzkiej nr 866 Dachnów – Granica Państwa i przylegają bezpośrednio do siebie.

Zgodnie z miejscowym planem zagospodarowania przestrzennego „Lisie Jamy –II” teren położony w obrębie **działki nr 247** przeznaczony jest na usługi nieuciążliwe(U). Wyklucza się usługi handlowe takie jak:

- sprzedaż materiałów masowych składowanych na wolnym powietrzu (materiały budowlane oraz produkcji rolnej,
- samochodów używanych i akcesoriów motoryzacyjnych składowanych na wolnym powietrzu,
- skup złomu, oraz usługi gastronomiczne ograniczone do wolnostojących pijalni piwa lub obiektów „małej gastronomii” o pow. zabudowy do 75m².

Natomiast na **działce nr 248** wg. miejscowego planu zagospodarowania przestrzennego dopuszcza się m.in. wybudowanie parkingu samochodowego od strony terenu usługowego(U), który służyłby na potrzeby usług sakralnych jak i klientów obiektów usługowych wybudowanych na terenie usługowym- działce nr 247.

W związku z powyższym wykorzystując przeznaczenie obu tych działek, tereny te można by wykorzystać na budowę obiektu handlowego typu „Super Market” wraz z parkingiem samochodowym. Ponadto w sąsiedztwie tej działki znajdują się obiekty takie jak; Szkoła Podstawowa wraz z Gimnazjum, Kościół, przedszkole, co zwiększa szansę na powodzenie tego typu inwestycji. Infrastruktura techniczna:

sieć wodociągowa, energetyczna, gazowa, kanalizacyjna, telekomunikacyjna.

Odległości terenu:

- Przejście graniczne w Budomierzu (planowane oddanie w 2012r.) – 7 km
- Linia kolejowa Munina - Hrebenne – bocznicą kolejową w Lubaczowie - 6 km
- Przyszła autostrada:
 - Węzeł Korczowa – 30 km
 - Węzeł Jarosław – 50 km
- Droga szybkiego ruchu nr E4 (Jarosław) - 40 km
- Przejście graniczne w Korczowej - 30 km
- Przejście graniczne w Hrebennem - 65 km
- Port lotniczy – Rzeszów - Jasionka - 120 km



Lisie Jamy- działki nr 247 (0,32 ha), nr 248 (0,18 ha)

-Działka nr 220 o pow. 4,86 ha – właściciel Gmina Lubaczów

Działka położona jest bezpośrednio przy drodze wojewódzkiej 866 Dachnów – Granica Państwa. W sąsiedztwie tej działki istnieje zabudowa domków jednorodzinnych. Teren ten mógłby być przeznaczony pod budownictwo mieszkaniowe lub działalność gospodarczą nie uciążliwą – handel, usługi.

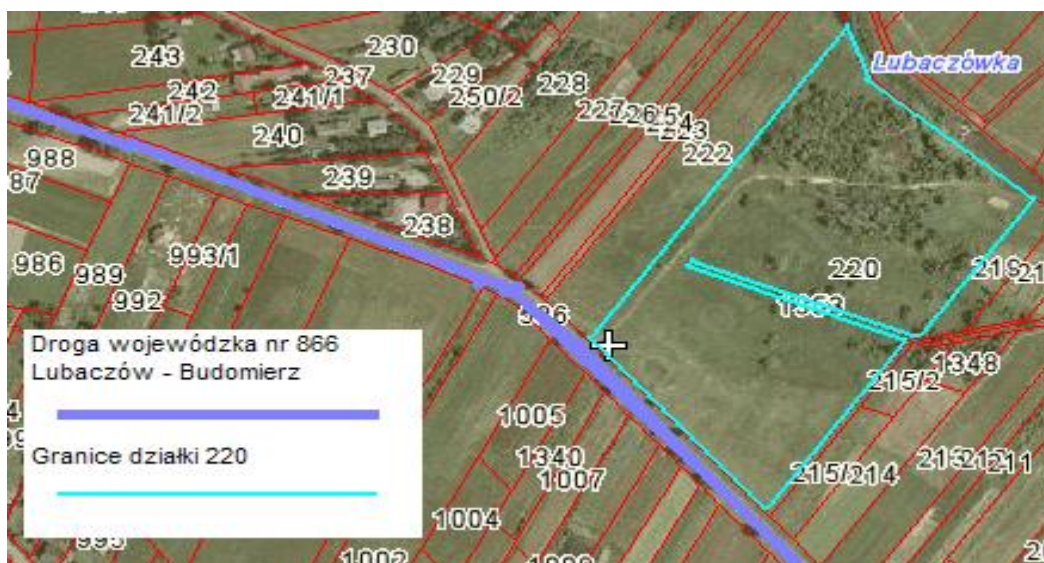
Obecnie składowana jest na niej ziemia w związku z pracami budowlanymi przy przejściu granicznym i drodze dojazdowej do przejścia granicznego w Budomierzu.

Infrastruktura techniczna – obecnie możliwe są do podłączenia:

- sieć wodociągowa
- sieć energetyczna
- sieć gazowa
- sieć telekomunikacyjna

Odległości terenu:

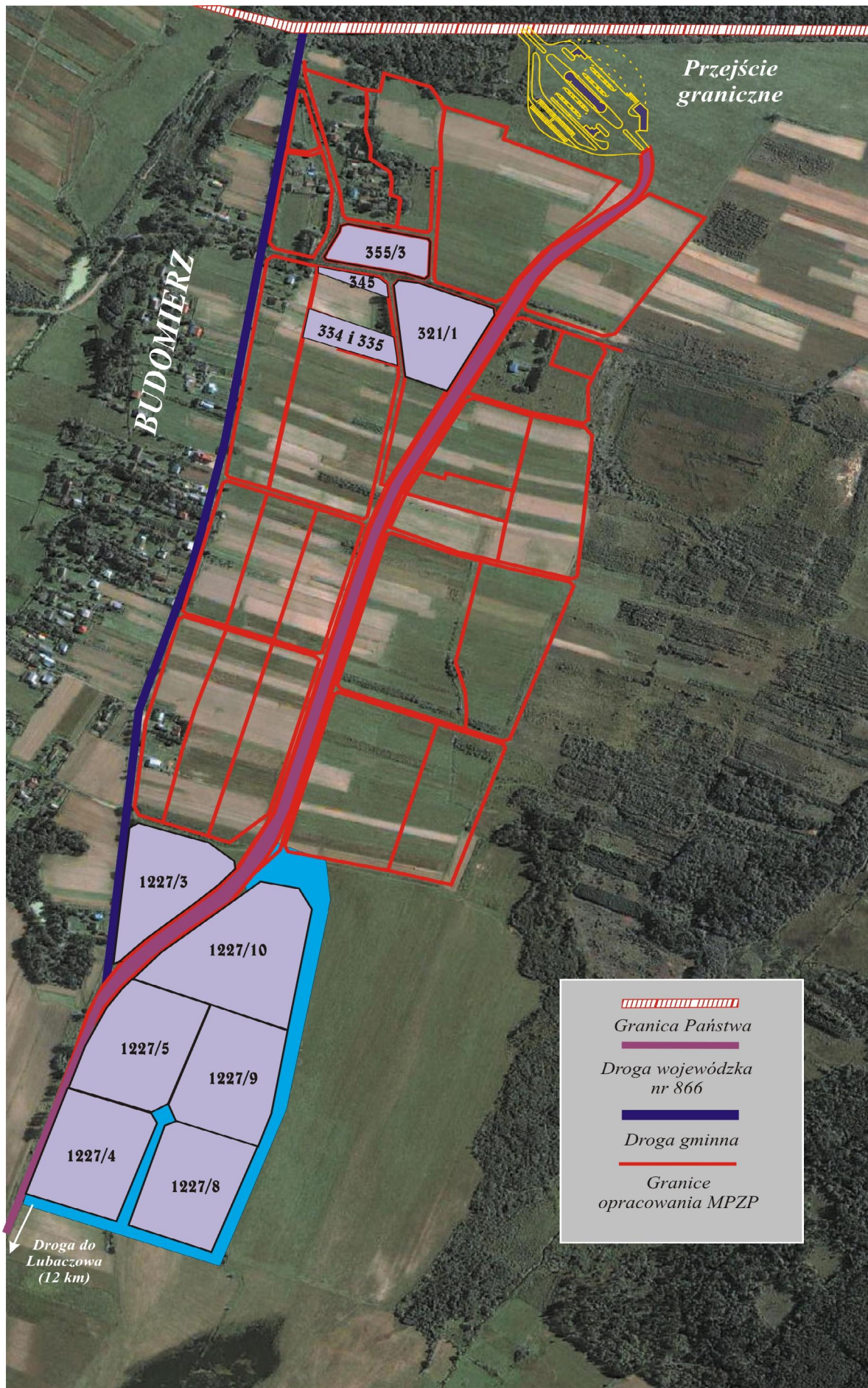
- Przejście graniczne w Budomierzu (planowane oddanie w 2012r.) – 6 km
- Linia kolejowa Munina - Hrebenne – bocznicą kolejową w Lubaczowie - 6 km
- Przyszła autostrada:
 - Węzeł Korczowa – 30 km
 - Węzeł Jarosław – 50 km
- Droga szybkiego ruchu nr E4 (Jarosław) - 40 km
- Przejście graniczne w Korczowej - 30 km
- Przejście graniczne w Hrebennem - 65 km
- Port lotniczy – Rzeszów - Jasionka - 120 km



Lisie Jamy - działka nr 220 (4,86 ha)

2. Budomierz

Położenie działek, które są przedmiotem oferty w granicach MPZP „Przeście graniczne Budomierz-Hruszew w odniesieniu do drogi dojazdowej i Prześcia Granicznego.



–Działka nr 1227/10 o pow. 3,91 ha – właściciel Gmina Lubaczów

Działka ta stanowi teren inwestycyjny w ramach projektowanego przez Gminę Lubaczów „Lubaczowski Parku Inwestycyjnego” i położona jest w strefie podwyższonej aktywności gospodarczej związanej z przejściem granicznym Budomierz – Hruszew. Jest to teren niezabudowany położony bezpośrednio przy drodze wojewódzkiej nr 866 prowadzącej do Przejścia Granicznego w Budomierzu, w sąsiedztwie pojedyncza zabudowa siedliskowa. Według Miejscowego Planu Zagospodarowania Przestrzennego oznaczony jest symbolem 1U i należy go zagospodarować jako **” targowisko gminne”**. Dopuszcza się lokalizację usług handlu, gastronomii, rzemiosła oraz obiektów handlowych o powierzchni sprzedaży powyżej 2000 m², przy czym wymienione usługi mogą być łącznie lub wybiórczo, dopuszcza się lokalizację stacji transformatorowej.

Nie dopuszcza się lokalizacji przedsięwzięć, które mogą znacząco oddziaływać na środowisko, dla których raport oddziaływania na środowisko jest wymagany obligatoryjnie.

Zasady zagospodarowania terenu i warunki zabudowy:

- 1) teren zagospodarować jako jedną działkę budowlaną,
- 2) obiekty lokalizować z uwzględnieniem linii zabudowy oznaczonych na rysunku planu,
- 3) nawierzchnie przeznaczone pod stoiska handlowe (wiaty) oraz komunikację pieszą należy utwardzić,
- 4) powierzchnia zabudowy obiektów kubaturowych może stanowić maksymalnie 60 %powierzchni terenu,
- 5) powierzchnia biologicznie czynna musi stanowić minimum 20% powierzchni terenu,
- 6) na terenie usług należy zapewnić stosownie do programu usług ilość i rodzaj miejsc parkingowych, lecz nie więcej niż 20 miejsc i nie mniej niż 1 miejsce na 50 m² powierzchni użytkowej usług,
- 7) cechy zabudowy:
 - stoiska handlowe należy wykonać w formie jednokondygnacyjnych zadaszonych wiat,
 - zadaszenia jedno lub dwuspadkowe, o kącie nachylenia połaci od 25° do 35°,
 - wysokość budynków maksymalnie trzy kondygnacje,
 - dachy budynków płaskie lub spadowe, o kącie nachylenia połaci od 3° do 45°i symetrycznych spadkach połaci.

Infrastruktura techniczna: sieć wodociągowa, energetyczna

Odległości terenu:

- Przejście graniczne w Budomierzu (planowane oddanie w 2012r.) – 6 km
- Linia kolejowa Munina - Hrebenne – bocznica kolejowa w Lubaczowie - 6 km
- Przyszła autostrada:
 - Węzeł Korczowa – 30 km
 - Węzeł Jarosław – 50 km
- Droga szybkiego ruchu nr E4 (Jarosław) - 40 km
- Przejście graniczne w Korczowej - 30 km
- Przejście graniczne w Hrebennem - 65 km
- Port lotniczy – Rzeszów - Jasionka - 120 km



Działka nr 1227/10 (3,91 ha) – „Targowisko Gminne”

**– Działki o nr: 1227/4, 1227/5, 1227/8, 1227/9, 1227/3 o łącznej pow. ok. 15 ha –
Zarządzane przez Agencję Nieruchomości Rolnych, oddział terenowy w Rzeszowie**

Działki te stanowią teren inwestycyjny w ramach projektowanego przez Gminę Lubaczów „Lubaczowski Parku Inwestycyjnego”. Jest to teren niezabudowany płaski, w sąsiedztwie pojedyncza zabudowa siedliskowa.

Działki te są zarządzane przez Agencję Nieruchomości Rolnych- Oddział Terenowy w Rzeszowie, położone są w strefie podwyższonej aktywności gospodarczej związanej z przejściem granicznym Budomierz – Hruszew. Teren ten według Miejscowego Planu Zagospodarowania przestrzennego dzieli się na szereg działek o przeznaczeniu produkcyjnym (P) i usługowym (U).

Działki o nr: 1227/4 (2,94ha), 1227/5 (2,78ha), 1227/8 (2,71ha), 1227/9 (2,99ha), położone są bezpośrednio przy drodze wojewódzkiej nr 866 Dachnów – Granica Państwa i stanowią tereny o przeznaczeniu produkcyjnym (P) pod lokalizację obiektów produkcyjnych, składów i magazynów, dopuszcza się lokalizację obszaru przemysłowego/ inwestycyjnego specjalnej strefy ekonomicznej.

Obowiązują następujące zasady zagospodarowania terenu:

1) szczegółowe zasady podziału terenu na działki budowlane:

- teren zagospodarować jako maksymalnie cztery działki budowlane,
- podział terenu na działki na kierunkach prostopadłych i równoległych do przyległych dróg
- publicznych,
- dopuszcza się wydzielenie dróg wewnętrznych, stanowiących dojazd do poszczególnych
- działek,
- minimalna powierzchnia działki 2,00 ha,
- szerokość działek od strony drogi KD-G minimum 100 m,

2) wielkość powierzchni zabudowy obiektów kubaturowych do powierzchni działki maksymalnie do 40 %,

3) udział powierzchni biologicznie czynnej ustala się na minimum 30 %, dla każdej działki,

4) zabudowę należy lokalizować z uwzględnieniem linii zabudowy określonych na rysunku planu,

5) na każdej działce budowlanej należy zapewnić stosowną do programu inwestycji ilość miejsc postojowych, lecz nie mniej niż 5 miejsc i nie mniej niż 1 miejsce na 4 zatrudnionych,

Działka o nr. 1227/3 (2,07 ha) położona jest bezpośrednio przy drodze dojazdowej do przejścia granicznego Budomierz – Hruszew, stanowi teren o przeznaczeniu usługowym (U2), należy go zagospodarować pod usługi handlu o pow. sprzedaży poniżej 2000 m², usługi rzemiosła, gastronomii, usługi hotelowe, usługi związane z obsługą komunikacji oraz lokalizację stacji paliw, przy czym nie dopuszcza się lokalizacji usług mogących znacząco oddziaływać na środowisko.

Infrastruktura techniczna : możliwość podłączenia do sieci wodociągowej, energetycznej
Odległości terenu:

- Przejście graniczne w Budomierzu (planowane oddanie w 2012r.) – 1,5 km
- Linia kolejowa Munina - Hrebenne – bocznicą kolejową w Lubaczowie - 12 km
- Przyszła autostrada:
 - Węzeł Korczowa – 30 km
 - Węzeł Jarosław – 50 km
- Droga szybkiego ruchu nr E4 (Jarosław) - 40 km
- Przejście graniczne w Korczowej - 30 km
- Przejście graniczne w Hrebennem - 65 km
- Port lotniczy – Rzeszów - Jasionka - 120 km



Działka nr.1227 z uwzględnionym podziałem wg. MPZP „Przeście Graniczne Budomierz- Hruszew” – I etap.

– Działka nr 321/1 o pow. 2,04 ha – właściciel Gmina Lubaczów

Jest to teren niezabudowany położony w pobliżu przejścia granicznego w Budomierzu, przy drodze wojewódzkiej nr 866 Dachnów – Granica Państwa prowadzącej do Przejścia Granicznego w Budomierzu. Teren ten wg. miejscowego planu zagospodarowania przestrzennego przeznaczony jest pod lokalizację zabudowy usługowej i produkcyjnej (3U/P), na przedsięwzięcia nie uciążliwe dla środowiska.

Infrastruktura techniczna: Istnieje możliwość podłączenia do sieci: energetycznej, wodociągowej.

Odległości terenu:

- Przejście graniczne w Budomierzu (planowane oddanie w 2012r.) – 0.5 km
- Linia kolejowa Munina - Hrebenne – bocznicą kolejową w Lubaczowie - 15 km
- Przyszła autostrada:
 - Węzeł Korczowa – 30 km
 - Węzeł Jarosław – 50 km
- Droga szybkiego ruchu nr E4 (Jarosław) - 40 km
- Przejście graniczne w Korczowej - 30 km
- Przejście graniczne w Hrebenne - 65 km
- Port lotniczy Jasionka - Rzeszów- 120 km



Budomierz – działka nr 321/1 (2,04 ha)

- Działka nr 334 o pow. 0,14ha, działka nr 335 o pow. 0,25ha – właściciel Gmina Lubaczów

Jest to teren niezabudowany położony przy drodze dojazdowej do przejścia granicznego w Budomierzu. Teren ten wg. miejscowego planu zagospodarowania przestrzennego może być przeznaczony na zabudowę usługową (3U) pod działalność gospodarczą nie uciążliwą dla środowiska. Dopuszcza się lokalizacje zabudowy mieszkaniowej jednorodzinnej wyłącznie w ramach działki zagospodarowanej pod działalność usługową. Zaletą tego terenu jest bliskie położenie przy przejściu granicznym Budomierz – Hruszew (0.5 km).

Infrastruktura techniczna:

Istnieje możliwość podłączenia do sieci: energetycznej, wodociągowej, telekomunikacyjnej.

Odległości terenu:

- Przejście graniczne w Budomierzu (planowane oddanie w 2012r.) – 0,5 km
- Linia kolejowa Munina - Hrebenne – bocznicą kolejową w Lubaczowie - 15 km
- Przyszła autostrada:
 - Węzeł Korczowa – 30 km
 - Węzeł Jarosław – 50 km
- Droga szybkiego ruchu nr E4 (Jarosław) - 40 km
- Przejście graniczne w Korczowej - 30 km
- Przejście graniczne w Hrebennem - 65 km
- Port lotniczy – Rzeszów - Jasionka - 120 km



Budomierz – działka nr 334 (0,14 ha), 335 (0,25 ha)

– Działka nr 355/3 o pow. 1,04 ha – właściciel Gmina Lubaczów

Jest to teren niezabudowany położony w pobliżu przejścia granicznego w Budomierzu, przy drodze wojewódzkiej nr 866 Dachnów – Granica Państwa . Teren ten wg miejscowego planu zagospodarowania przestrzennego przeznaczony jest pod lokalizację zabudowy usługowej na działalność gospodarczą nie uciążliwą dla środowiska. Ponadto dopuszcza się lokalizację zabudowy mieszkaniowej jednorodzinnej w ramach działki zagospodarowanej pod działalność usługową. Zaletą tego terenu jest bliskie położenie przy przejściu granicznym Budomierz – Hruszew (0,5 km).

Infrastruktura techniczna :

Istnieje możliwość podłączenia do sieci: energetycznej, wodociągowej, telekomunikacyjnej.

Odległości terenu:

- Przejście graniczne w Budomierzu (planowane oddanie w 2012r.) – 0,5 km
- Linia kolejowa Munina - Hrebenne – bocznicą kolejową w Lubaczowie - 15 km
- Przyszła autostrada:
 - Węzeł Korczowa – 30 km
 - Węzeł Jarosław – 50 km
- Droga szybkiego ruchu nr E4 (Jarosław) - 40 km
- Przejście graniczne w Korczowej - 30 km
- Przejście graniczne w Hrebennem - 65 km
- Port lotniczy – Rzeszów - Jasionka - 120 km



Budomierz - działka nr 355/3 (1,04 ha)

- Działka nr 345 o pow. 0,25 ha – zarządzana przez Agencję Nieruchomości Rolnych, oddział terenowy w Rzeszowie

Jest to teren niezabudowany położony w pobliżu drogi dojazdowej do przejścia granicznego w Budomierzu. Teren ten wg. miejscowego planu zagospodarowania przestrzennego może być przeznaczony na zabudowę usługową (3U) pod działalność gospodarczą nie uciążliwą dla środowiska. Dopuszcza się lokalizację zabudowy mieszkaniowej jednorodzinnej wyłącznie w ramach działki zagospodarowanej pod działalność usługową. Zaletą tego terenu jest bliskie położenie przy przejściu granicznym Budomierz – Hruszew (0,5 km).

W sąsiedztwie pojedyncza zabudowa siedliskowa.

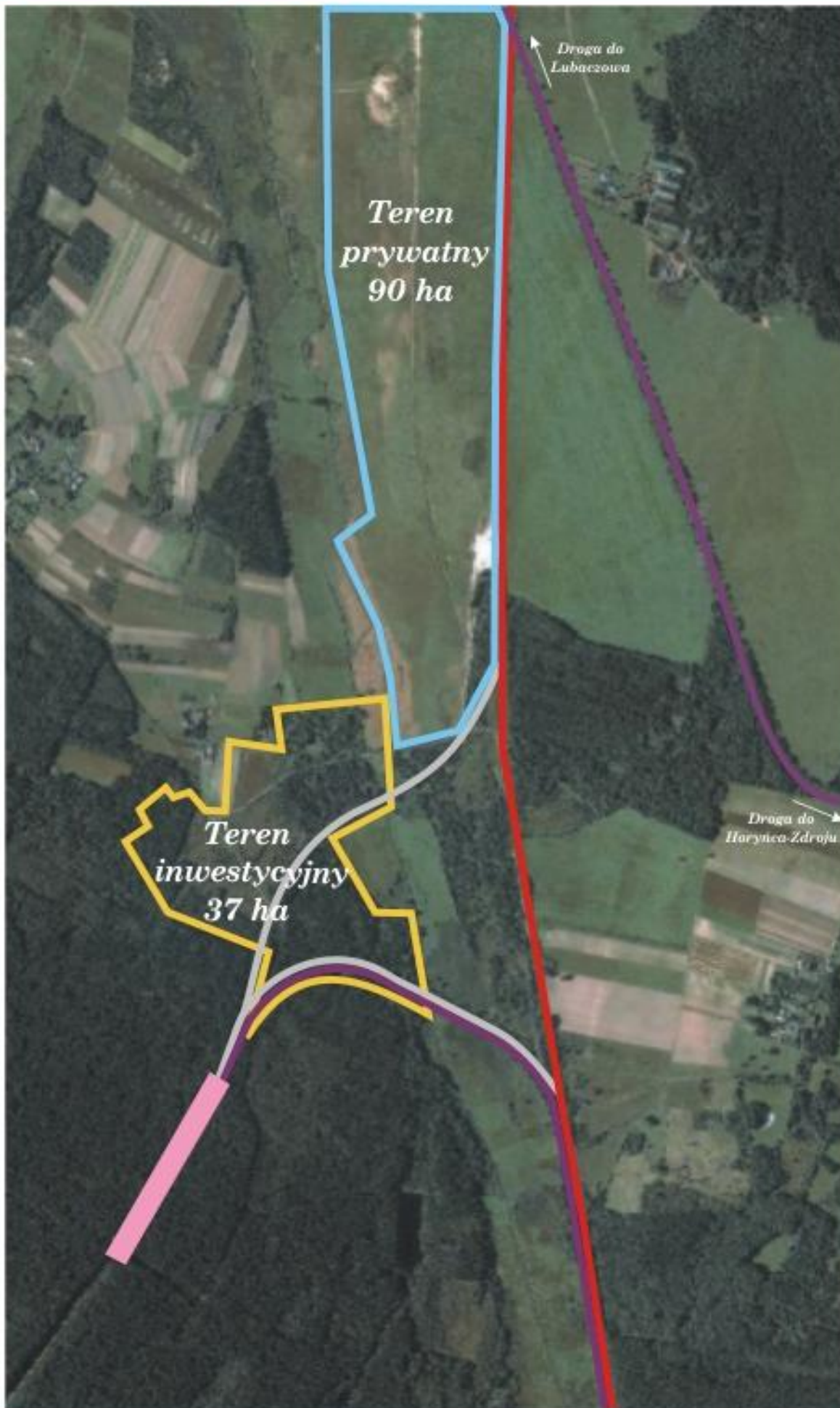
Infrastruktura techniczna : istnieje możliwość podłączenia do sieci: energetycznej, wodociągowej, telekomunikacyjnej.

Odległości terenu:

- Przejście graniczne w Budomierzu (planowane oddanie w 2012r.) – 0,5 km
- Linia kolejowa Munina - Hrebenne – bocznica kolejowa w Lubaczowie - 15 km
- Przyszła autostrada:
 - Węzeł Korczowa – 30 km
 - Węzeł Jarosław – 50 km
- Droga szybkiego ruchu nr E4 (Jarosław) - 40 km
- Przejście graniczne w Korczowej - 30 km
- Przejście graniczne w Hrebennem - 65 km
- Port lotniczy – Rzeszów - Jasionka - 120 km



Budomierz – działka nr 345 (0,25 ha)



-  Droga wojewódzka nr 867 Sieniawa-Hrebenne
-  Granice terenu inwestycyjnego Gminy
-  Tereny prywatne
-  Linia Kolejowa Munina-Hrebenne
-  Linia Kolejowa szerokotorowa
-  Bocznicą kolejową do rampy przeładunkowej
-  Rampa przeładunkowa Kaplisze - nie użytkowana

Dostępne programy pomocowe z funduszy Unii Europejskiej

Program Rozwoju Obszarów Wiejskich na lata 2007-2013 (PROW 2007 - 2013)

- Działanie 1.6 „Zwiększanie wartości dodanej podstawowej produkcji rolnej i leśnej”
- Działanie 3.1 „Różnicowanie w kierunku działalności nierolniczej”
- Działanie 3.2 „Tworzenie i rozwój mikroprzedsiębiorstw”

Program Rozwoju Obszarów Wiejskich na lata 2007-2013

Działanie 1.6 „Zwiększanie wartości dodanej podstawowej produkcji rolnej i leśnej”

Pomoc może być przyznana na projekty dotyczące przetwórstwa i wprowadzania do obrotu produktów rolnych objętych załącznikiem nr 1 do Traktatu Wspólnot Europejskich, z wyłączeniem produktów rybnych, przy czym produkt będący wynikiem przetwarzania powinien być również produktem rolnym - stanowi to linię demarkacyjną z programami współfinansowanymi w ramach Wspólnej Polityki Rybackiej i funduszy strukturalnych w latach 2007 - 2013. Pomoc udzielana jest na realizację projektów związanych z modernizacją lub budową zakładów przetwórstwa produktów rolnych lub infrastruktury handlu hurtowego produktami rolnymi. Wsparcie dotyczy inwestycji, których celem jest poprawa ogólnych wyników przedsiębiorstw, warunków ochrony środowiska, a w przypadku mikroprzedsiębiorstw, dostosowanie do nowowprowadzonych norm wspólnotowych. Pomoc finansowa może być przyznana na inwestycje obejmujące w szczególności:

- budowę, modernizację lub przebudowę budynków lub budowli stanowiących infrastrukturę zakładów przetwórstwa lub handlu hurtowego produktami rolnymi;
- zakup lub instalację maszyn lub urządzeń do przetwarzania, magazynowania lub przygotowania produktów do sprzedaży;
- zakup lub instalację aparatury pomiarowej, kontrolnej oraz sprzętu do sterowania procesem produkcji lub magazynowania, w tym oprogramowanie;
- zakup specjalistycznych środków transportu;
- zakup lub instalację urządzeń służących poprawie ochrony środowiska;
- zakup oprogramowania służącego zarządzaniu przedsiębiorstwem oraz sterowaniu procesem produkcji i magazynowania;

- wdrożenie procedury systemów zarządzania jakością;
- przygotowanie dokumentacji technicznej projektu;
- przygotowanie biznes planu;
- opłaty za patenty lub licencje;
- koszty nadzoru urbanistycznego, architektonicznego, budowlanego lub konserwatorskiego

Beneficjent

Osoba fizyczna, osoba prawna lub jednostka organizacyjna nieposiadająca osobowości prawnej, która:

- wykonuje działalność w zakresie przetwórstwa lub wprowadzania do obrotu produktów rolnych;
- działa jako przedsiębiorca wykonująca działalność jako małe lub średnie przedsiębiorstwo lub przedsiębiorstwo zatrudniające mniej niż 750 pracowników, lub przedsiębiorstwo, którego obrót nie przekracza równowartości w zł 200 mln euro.

Forma i wysokość pomocy

Pomoc ma formę refundacji części kosztów kwalifikowanych projektu. Maksymalna wysokość pomocy, przyznana w okresie realizacji PROW jednemu beneficjentowi, wynosi 20 mln zł. W przypadku przedsiębiorstwa wielozakładowego, tj. prowadzącego działalność w ramach, co najmniej 2 zakładów samodzielnie sporządzających sprawozdania finansowe, maksymalny poziom pomocy wynosi 30 mln zł, jednakże wysokość pomocy udzielona jednemu zakładowi nie może przekraczać 20 mln zł. Wielkość pomocy przyznanej na realizację jednego projektu nie może być niższa niż 100 tys. zł.

Poziom pomocy wynosi maksymalnie:

- 25% kosztów inwestycji kwalifikującej się do wsparcia, realizowanej przez przedsiębiorcę, który nie jest małym lub średnim przedsiębiorcą;
- 40% kosztów inwestycji kwalifikującej się do objęcia pomocą, realizowanej przez przedsiębiorcę wykonującego działalność jako małe lub średnie przedsiębiorstwo;
- 50% kosztów inwestycji kwalifikującej się do objęcia pomocą, realizowanej przez przedsiębiorcę wykonującego działalność jako małe lub średnie przedsiębiorstwo:
 - który zaopatruje się w surowce na podstawie umów długoterminowych, zawieranych z grupami producentów rolnych lub wstępnie uznanymi grupami lub uznanymi organizacjami producentów owoców i warzyw lub,

- o który jest zarejestrowany jako grupa producentów rolnych lub ich związek, lub wstępnie uznana organizacja producentów owoców i warzyw lub,
- o który realizuje projekt dotyczący przetwarzania produktów rolnych na cele energetyczne.

Informacje na temat Programu oraz zasad uzyskania wsparcia można znaleźć na stronie Ministerstwa Rolnictwa i Rozwoju Wsi - www.minrol.gov.pl oraz Agencji Restrukturyzacji i Modernizacji Rolnictwa www.arimr.gov.pl a także w oddziałach regionalnych ARiMR.

Działanie 3.1 „Różnicowanie w kierunku działalności nierolniczej”

Pomocy udziela się z tytułu podjęcia lub rozwoju działalności w zakresie:

- usług dla gospodarstw rolnych lub leśnictwa;
- usług dla ludności;
- sprzedaży hurtowej i detalicznej;
- drobnej wytwórczości, rzemiosła lub rękodzielnictwa;
- robót i usług budowlanych oraz instalacyjnych;
- usług turystycznych oraz związanych ze sportem, rekreacją i wypoczynkiem;
- usług transportowych;
- usług komunalnych;
- przetwórstwa produktów rolnych lub jadalnych produktów leśnych;
- magazynowania lub przechowywania towarów;
- wytwarzania materiałów energetycznych z biomasy;
- rachunkowości, doradztwa lub usług informatycznych.

Beneficjent

Osoba fizyczna, członek gospodarstwa domowego w gospodarstwie rolnym, która jest ubezpieczona na podstawie ustawy z dnia 20 grudnia 1990 r. o ubezpieczeniu społecznym rolników, jako rolnik, który uzyskał w drodze decyzji dopłaty bezpośrednie lub domownik lub małżonek rolnika.

Pomoc ma formę zwrotu części kosztów kwalifikowanych projektu. Maksymalna wysokość pomocy udzielonej jednemu beneficjentowi w gospodarstwie rolnym, nie może przekroczyć 100 tys. zł. Poziom pomocy finansowej wynosi maksymalnie 50% kosztów

kwalfikowanych projektu. Informacje na temat Programu oraz zasad uzyskania wsparcia można znaleźć na stronie Ministerstwa Rolnictwa i Rozwoju Wsi - www.minrol.gov.pl oraz Agencji Restrukturyzacji i Modernizacji Rolnictwa www.arimr.gov.pl a także w oddziałach regionalnych ARiMR.

Działanie 3.2 „Tworzenie i rozwój mikroprzedsiębiorstw”

Pomocy udziela się podmiotom z tytułu inwestycji związanych z tworzeniem lub rozwojem mikroprzedsiębiorstw działających w zakresie:

- usługi dla gospodarstw rolnych lub leśnictwa
- usług dla ludności
- sprzedaży hurtowej i detalicznej
- drobnej wytwórczości, rzemiosła lub rękodzielnictwa
- robót i usług budowlanych oraz instalacyjnych
- usług turystycznych oraz związanych ze sportem, rekreacją i wypoczynkiem
- usług transportowych
- usług komunalnych
- przetwórstwa produktów rolnych lub jadalnych produktów leśnych
- magazynowania lub przechowywania towarów
- wytwarzania materiałów energetycznych z biomasy
- rachunkowości, doradztwa lub usług informatycznych

Beneficjent

Osoba fizyczna, osoba prawna lub jednostka organizacyjna nieposiadające osobowości prawnej, która prowadzi działalność jako mikroprzedsiębiorstwo zatrudniające poniżej 10 osób, i mające obrót nieprzekraczający równowartości w zł 2 mln euro.

Pomoc ma formę zwrotu części kosztów kwalifikowanych projektu. Maksymalna wysokość pomocy udzielonej jednemu beneficjentowi nie może przekroczyć 300 tys. zł.

Wysokość pomocy nie może przekroczyć:

- 100 tys. zł - jeśli biznes plan przewiduje utworzenie od 1 do 2 miejsc pracy (w przeliczeniu na pełne etaty średnioroczne), co uzasadnione jest zakresem rzeczowym operacji,

- 200 tys. zł - jeśli biznes plan przewiduje utworzenie powyżej 2 i mniej niż 5 miejsc pracy (w przeliczeniu na pełne etaty średnioroczne), co uzasadnione jest zakresem rzeczowym operacji,
- 300 tys. zł - jeśli biznes plan przewiduje utworzenie co najmniej 5 miejsc pracy (w przeliczeniu na pełne etaty średnioroczne), co uzasadnione jest zakresem rzeczowym operacji. W przypadku przetwórstwa produktów rolnych lub jadalnych produktów leśnych maksymalna wysokość pomocy udzielonej jednemu beneficjentowi wynosi 100 tys. zł. Poziom pomocy wynosi maksymalnie 50% kosztów kwalifikowanych projektu.

Regionalny Program Operacyjny Województwa Podkarpackiego na lata 2007 - 2013

Regionalny Program Operacyjny Województwa Podkarpackiego na lata 2007-2013 jest najważniejszym instrumentem polityki rozwoju regionu dla nowej perspektywy finansowej.

Celem nadrzędnym RPO WP jest wzrost krajowej i międzynarodowej konkurencyjności gospodarki oraz poprawa dostępności przestrzennej Podkarpacia. Osiągnięcie tego celu będzie następować poprzez inwestycje strukturalne służące m. in. wzmocnieniu dostępności regionu, podnoszenie jego konkurencyjności, wspieranie innowacyjności, poprawę stanu środowiska naturalnego, kulturowego i podnoszenie poziomu edukacji.

W Regionalnym Programie Operacyjnym Województwa Podkarpackiego na lata 2007-2013 wyznaczono 8 osi priorytetowych:

1. **Konkurencyjna i innowacyjna gospodarka**
2. Infrastruktura techniczna
3. Społeczeństwo informacyjne
4. Ochrona środowiska i zapobieganie zagrożeniom
5. Infrastruktura publiczna
6. Turystyka i kultura
7. Spójność wewnątrzregionalna
8. Pomoc techniczna.

Celem nadrzędnym wyznaczonej dla osi 1. Konkurencyjna i innowacyjna gospodarka, jest tworzenie warunków do rozwoju przedsiębiorczości i gospodarki opartej na wiedzy.

Realizacja tego celu będzie następować poprzez nw. cele szczegółowe:

- wsparcie dla rozwoju istniejących i powstających nowych przedsiębiorstw poprzez zwiększanie dostępności do zewnętrznych źródeł finansowania,
- rozwój sieci instytucji otoczenia biznesu,
- stworzenie warunków dla rozwoju gospodarczego i wzrostu potencjału innowacyjnego w regionie oraz transferu wiedzy,
- zwiększenie atrakcyjności inwestycyjnej i wsparcie aktywności w zakresie współpracy międzyregionalnej i międzynarodowej

Program Operacyjny Kapitał Ludzki 2007 – 2013

Program Operacyjny Kapitał Ludzki jest największym w historii Unii Europejskiej programem współfinansowanym z Europejskiego Funduszu Społecznego. Całość kwoty, jaką przewidziano na jego realizację to ponad 11,4 mld EUR, z czego ponad 9,7 mld EUR stanowią środki EFS, a ok. 1,7 mld EUR – środki krajowe. Program Operacyjny Kapitał Ludzki składa się z 10 Priorytetów, realizowanych zarówno na poziomie centralnym, jak i regionalnym:

- I. Zatrudnienie i integracja społeczna,
- II. Rozwój zasobów ludzkich i potencjału adaptacyjnego przedsiębiorstw oraz poprawa stanu zdrowia osób pracujących,
- III. Wysoka jakość systemu oświaty,
- IV. Szkolnictwo wyższe i nauka,
- V. Dobre rządzenie,
- VI. Rynek pracy otwarty dla wszystkich,
- VII. Promocja integracji społecznej,
- VIII. Regionalne kadry gospodarki,
- IX. Rozwój wykształcenia i kompetencji w regionach.
- X. Pomoc techniczna

W ramach komponentu centralnego (Priorytety I–V) wsparcie skierowane będzie głównie na rzecz zwiększenia efektywności struktur i systemów instytucjonalnych, natomiast środki komponentu regionalnego (**Priorytety VI–IX**), zostaną przeznaczone na wsparcie dla osób i grup społecznych. Realizacja Priorytetu X Pomoc techniczna pozwoli na sprawne wdrażanie i monitorowanie postępów realizacji Programu oraz promocję Europejskiego Funduszu Społecznego w Polsce.